



De Hollandse IJssel BV

CO₂ Management Plan

Opdrachtgever

De Hollandse IJssel BV

Auteur:

L. van Woudenberg / A.J. de Gier

Inhoud

Inhoud	2
1 Inleiding en verantwoording	3
1.1 LEESWIJZER	4
2 Beschrijving van de Organisatie	5
2.1 BELEIDSVERKLARING	5
2.2 STATEMENT BEDRIJFSGROOTTE	5
2.3 PROJECT MET GUNNINGVOORDEEL	5
3 Emissie-inventaris rapport	7
3.1 VERANTWOORDELIJKE	7
3.2 BASISJAAR EN RAPPORTAGE	7
3.3 AFBAKENING	7
3.4 DIRECTE EN INDIRECTE GHG EMISSIES	7
3.4.1 Berekende GHG emissies	7
3.4.2 Verbranding biomassa	8
3.4.3 GHG verwijderingen	8
3.4.4 Uitzonderingen	8
3.4.5 Belangrijkste beïnvloeders	8
3.4.6 Toekomst	8
3.4.7 Significante veranderingen	9
3.5 KWANTIFICERINGSMETHODEN	9
3.6 EMISSIEFACTOREN	9
3.7 ONZEKERHEDEN	9
3.8 VERIFICATIE	9
3.9 RAPPORTAGE VOLGENS ISO 14064-1	10
4 Energie meetplan	11
4.1 PLANNING MEETMOMENTEN	11
4.2 VESTIGINGEN	11
5 Stuurcyclus	12
6 TVB Matrix	13
7 Energiemanagement actieplan	14
8 Communicatieplan	16
8.1 EXTERNE BELANGHEBBENDEN	16
8.2 INTERNE BELANGHEBBENDEN	16
8.3 PROJECTEN MET GUNNINGVOORDEEL	17
8.3.1 Projecten met gunningvoordeel	17
8.4 COMMUNICATIEPLAN	18
8.5 WEBSITE	19
8.5.1 Tekstuele informatie	19
8.5.2 Gedeelde documenten	19
8.5.3 Website SKAO	19

1 Inleiding en verantwoording

De werkmaatschappijen van de Hollandse IJssel BV levert (direct en indirect) producten en diensten aan opdrachtgevers die bij aanbestedingen gunningvoordeel hanteren aan de hand van de CO₂-Prestatieladder. Voor Aannemingsbedrijf Gebr. Schep BV zijn deze opdrachtgevers voornamelijk gemeenten en waterschappen. Met deze CO₂-Prestatieladder worden leveranciers uitgedaagd en gestimuleerd om de eigen CO₂-uitstoot te kennen en te verminderen. Hoe meer een bedrijf zich inspant om CO₂ te reduceren, hoe meer kans op gunning bij een opdracht.

De CO₂-Prestatieladder kent vier invalshoeken:

1. Inzicht
Het opstellen van een onomstreden CO₂ footprint conform de ISO 14064-1 norm en daarmee inzicht krijgen in de CO₂-uitstoot van het bedrijf.
2. CO₂-reductie
De ambitie van het bedrijf om de CO₂-uitstoot te verminderen.
3. Transparantie
De wijze waarop een bedrijf intern en extern communiceert over haar CO₂ footprint en reductiedoelstellingen.
4. Deelname aan initiatieven (in sector of keten) om CO₂ te reduceren

Elke invalshoek is onderverdeeld in vijf niveaus. Hoe hoger het niveau per invalshoek, hoe meer punten het bedrijf vergaart en uiteindelijk des te meer gunningvoordeel het bedrijf ontvangt. Een erkende certificerende instantie beoordeelt de activiteiten en bepaalt het niveau van de CO₂-Prestatieladder. Hiervoor moeten stappen zijn gezet op alle invalshoeken van de ladder.

In dit rapport wordt de emissie-inventaris van De Hollandse IJssel BV over 2016 besproken. Dit rapport richt zich op invalshoek A (inzicht) en invalshoek B (CO₂-reductie) van de CO₂-Prestatieladder. De CO₂ footprint geeft een inventarisatie van de totale hoeveelheid uitgestoten broeikasgassen: de GHG emissies. Daarnaast geeft het inzicht in de herkomst van deze emissies met een verdeling naar directe en indirecte GHG emissies (respectievelijk scope 1 en scope 2).

De inventarisatie is een verantwoording van eis 3.A.1 van de CO₂-Prestatieladder en is uitgevoerd conform de ISO 14064-1: 2006 (E) "quantification and reporting of green house gas emissions and removals". In dit rapport wordt de CO₂ footprint gerapporteerd volgens § 7.3.1 van deze norm. In het laatste hoofdstuk is hiertoe een kruistabel opgenomen.

In de rapportage voor de CO₂-Prestatieladder wordt er onderscheid gemaakt tussen de scope 1, 2 en 3. Deze indeling is oorspronkelijk afkomstig uit het GHG-protocol. De SKAO plaatst business travel en personal cars for business travel in scope 2 in plaats van de scope 3. Omdat deze rapportage voor de CO₂ prestatieladder van de SKAO is, worden de scope 1 en scope 2 categorieën van de SKAO aangehouden.

1.1 Leeswijzer

Dit document is ter bewijsvoering van de eisen van de CO₂-Prestatieladder. Per hoofdstuk wordt een eis behandeld. Hieronder een leeswijzer.

Hoofdstuk in dit document	Eis in de CO₂-Prestatieladder
Hoofdstuk 2: Beschrijving van de organisatie	3.A.1
Hoofdstuk 3: Emissie-inventaris rapport	3.A.1
Hoofdstuk 4: Energie meetplan	2.C.2
Hoofdstuk 5: Stuurcyclus	2.C.2
Hoofdstuk 6: TVB-Matrix	2.C.2
Hoofdstuk 7: Energiemanagement actieplan	3.B.2
Hoofdstuk 8: Communicatieplan	2.C.3

2 Beschrijving van de Organisatie

Hieronder volgt een korte beschrijving van de organisatie. Verdere informatie is te vinden op onze websites: www.schepbv.nl en www.ccwdegierbv.nl en in ons kwaliteitsmanagementsysteem ISO, VCA en BRL.

Aanleiding om te komen tot CO₂-reductie is omdat opdrachtgevers er naar vragen, met name de waterschappen en de lokale overheden.

2.1 Beleidsverklaring

Het belang van duurzaamheid is tegenwoordig een belangrijk gegeven. Om hier bewust mee om te gaan streven wij naar een CO₂-bewuste bedrijfsvoering, om van daaruit een voortdurende verbetering van ons emissiereductiebeleid en een groeiende bewustwording van de medewerkers op de te reduceren emissies van onze activiteiten te realiseren.

2.2 Statement bedrijfsgrootte

De totale CO₂-uitstoot van 'De Hollandse IJssel BV bedraagt 751,5 ton CO₂. Hiervan komt 736,8 ton voor rekening van projecten en 14,6 ton door gebruik van kantoren en bedrijfsruimten. De Hollandse IJssel BV valt daarmee qua CO₂-uitstoot in de categorie *klein bedrijf*.

	Diensten¹²	Werken / leveringen
Klein bedrijf	Totale CO ₂ -uitstoot bedraagt maximaal (≤) 500 ton per jaar.	Totale CO ₂ -uitstoot van de kantoren en bedrijfsruimten bedraagt maximaal (≤) 500 ton per jaar, en de totale CO ₂ -uitstoot van alle bouwplaatsen en productielocaties bedraagt maximaal (≤) 2.000 ton per jaar.
Middelgroot bedrijf	Totale CO ₂ -uitstoot bedraagt maximaal (≤) 2.500 ton per jaar.	Totale CO ₂ -uitstoot van de kantoren en bedrijfsruimten bedraagt maximaal (≤) 2.500 ton per jaar, en de totale CO ₂ -uitstoot van alle bouwplaatsen en productielocaties bedraagt maximaal (≤) 10.000 ton per jaar.
Groot bedrijf	Totale CO ₂ -uitstoot bedraagt meer dan (>) 2.500 ton per jaar.	Totale CO ₂ -uitstoot van de kantoren en bedrijfsruimten bedraagt meer dan (>) 2.500 ton per jaar, en de totale CO ₂ -uitstoot van alle bouwplaatsen en productielocaties bedraagt meer dan (>) 10.000 ton per jaar.

Tabel 1 | Indeling in klein, middelgroot of groot bedrijf volgens Handboek CO₂-Prestatieladder 3.0.

2.3 Project met gunningvoordeel

Nog niet van toepassing.

Voor deze projecten stelt de CO₂-Prestatieladder de volgende specifieke en aanvullende eisen:

- De emissiestromen + CO₂-uitstoot en voortgang daarvan moeten apart voor deze projecten inzichtelijk zijn
- De maatregelen die van toepassing zijn op de projecten moeten benoemd zijn (Algemene maatregelen op bedrijfsniveau kunnen ook gelden voor de projecten.)

- Externe en interne belanghebbenden van het project moeten benoemd zijn
- Taken, verantwoordelijkheden en bevoegdheden voor de projecten met gunningvoordeel moeten vastgelegd zijn
- Er dient specifiek gecommuniceerd te worden over de voortgang in CO₂-reductie in de projecten.
- Er moet jaarlijks een energiebeoordeling en een interne controle uitgevoerd worden

3 Emissie-inventaris rapport

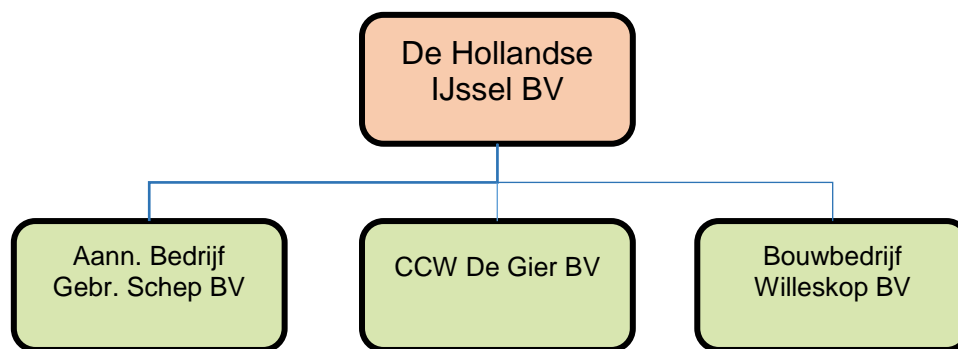
3.1 Verantwoordelijke

De verantwoordelijke voor de stuurcyclus CO₂-reductie alsmede alle activiteiten die hieraan gekoppeld zijn, zoals het behalen van de doelstellingen, is J.A. de Gier, tevens directielid. Hij rapporteert direct aan de directie.

3.2 Basisjaar en rapportage

Dit rapport betreft het jaar 2016; het jaar 2016 dient eveneens als referentiejaar voor de CO₂-reductiedoelstellingen.

3.3 Afbakening



In dit organigram is te zien dat De Hollandse IJssel BV de holding is van Aannemingsbedrijf Gebr. Schep BV, CCW De Gier BV en Bouwbedrijf Willeskop BV. De Hollandse IJssel heeft alle activa in zijn bezit en verhuurt deze aan de werkmaatschappijen. Deze werkmaatschappijen zijn verantwoordelijk voor het onderhoud van de activa en zij kopen zelf de benodigde zaken in bij leveranciers.

3.4 Directe en indirecte GHG emissies

In dit hoofdstuk worden de berekende GHG emissies toegelicht.

3.4.1 Berekende GHG emissies

De directe en indirecte GHG emissies van De Hollandse IJssel BV bedroeg in 2016 751,5 ton CO₂. Hiervan werd 736,8 ton CO₂ veroorzaakt door directe GHG emissies (scope 1) en 14,6 ton CO₂ door indirecte emissies (scope 2):

Scope 1	omvang	eenheid	conversiefactor	ton CO ₂
Gasverbruik	0,00	m ³	1.884	0,0
Brandstofverbruik (diesel)	226.871,00	liters	3.230	732,8
Brandstofverbruik (benzine)	1.060,00	liters	2.740	2,9
Adblue	2.412,00	liters	260	6,0
Propaan	283,47	liters	1.725	0,5
Totaal scope 1				736,8

Scope 2	omvang	eenheid	conversiefactor	ton CO ₂
Elektraverbruik - grijze stroom	27.827,00	kWh	526	14,6
Elektraverbruik - groene stroom	0,00	kWh		
Zakelijke km privéauto's (brandstoftype onbekend)	0,00	km's	220	0,0
Totaal scope 2				14,6

Totaal scope 1 en 2	751,5
----------------------------	--------------

Tabel 2 | CO₂-uitstoot 2016 (in tonnen CO₂)

3.4.2 Verbranding biomassa

Verbranding van biomassa vond niet plaats in 2016.

3.4.3 GHG verwijderingen

Er heeft geen broeikasgasverwijdering of compensatie plaatsgevonden bij in 2016.

3.4.4 Uitzonderingen

Er zijn geen noemenswaardige uitzonderingen te noemen op het GHG Protocol.

3.4.5 Belangrijkste beïnvloeders

Binnen De Hollandse IJssel BV zijn geen individuele personen te benoemen die een dermate invloed op de CO₂ footprint hebben, dat gedragsverandering van deze individuele persoon alleen al zou zorgen voor een significante verandering in de CO₂ footprint.

3.4.6 Toekomst

De emissies in de paragrafen hierboven zijn vastgesteld voor het jaar 2016. De verwachting is dat deze emissies in het komende jaar, 2017, niet aan grote verandering onderhevig zullen zijn. Wel zal, gezien de doelstellingen van De Hollandse IJssel BV, de CO₂-uitstoot de komende jaren dalen.

3.4.7 *Significante veranderingen*

Zoals in hoofdstuk 3 beschreven geldt 2016 als basisjaar. De voortgang van de reductie in CO₂-uitstoot zal beschreven worden in het document CO₂ reductieplan.

3.5 *Kwantificeringsmethoden*

Voor het kwantificeren van de CO₂-uitstoot is gebruik gemaakt van een voor De Hollandse IJssel BV op maat gemaakt model. In het model kunnen alle verbruiken worden ingevuld. Vervolgens wordt de daarbij behorende CO₂-uitstoot automatisch berekend en vergeleken met het basisjaar. Hierbij zijn de emissiefactoren van de website co2emissiefactoren.nl gehanteerd.

In hoofdstuk 2 van het CO₂ management plan van De Hollandse IJssel BV wordt beschreven waar de brongegevens per energiestroom vandaan komen.

3.6 *Emissiefactoren*

Voor de inventarisatie van de CO₂-uitstoot van De Hollandse IJssel BV over het jaar 2016 zijn de emissiefactoren uit de CO₂-Prestatieladder 3.0 gehanteerd. Omdat het gaat om specifieke emissiefactoren op nationaal niveau, zijn de gehanteerde emissiefactoren zeer geschikt voor het omrekenen van de data van de broeikasgas activiteiten naar de daarmee gepaard gaande CO₂-emissies. Alle gebruikte emissiefactoren zijn opgenomen in de berekening van de CO₂ footprint. De emissiefactoren van De Hollandse IJssel BV zullen te allen tijde meegaan met wijzigingen in de emissiefactoren van de CO₂-Prestatieladder 3.0. Voor de berekening van de CO₂ footprint van 2016 zijn emissiefactoren gebruikt volgens 2 september 2016.

De conversiefactor van Adblue is berekend aan de hand van de verbrandingsformule en de mol getallen. Deze berekening is terug te vinden in het document Adblue.xlsx. Voor Adblue is er geen conversiefactor terug te vinden op co2emissiefactoren.nl, hiermee hebben we wel gewaarborgd dat deze energiestroom is meegenomen in de emissie-inventaris.

Er zijn geen "Removal factors" van toepassing.

3.7 *Onzekerheden*

De gepresenteerde resultaten moeten worden gezien als de beste inschatting van de werkelijke waarden. Bijna alle gebruikte gegevens voor de berekening van de CO₂ footprint zijn gebaseerd op facturen en/of werkelijk gemeten aantallen. Hierdoor is de onzekerheidsmarge zeer gering. Er zijn nog wel enkele onzekerheden. Deze worden onderstaand omschreven:

1. Het elektriciteitsverbruik is omgerekend aan de hand van het aantal dagen per jaar en periode.

3.8 *Verificatie*

De emissie-inventaris van De Hollandse IJssel BV is niet geverifieerd.

3.9 Rapportage volgens ISO 14064-1

Dit rapport is opgesteld volgens de eisen uit ISO 14064-1, paragraaf 7. In Tabel 2 is een kruistabel gemaakt van de onderdelen uit ISO 14064-1 en de hoofdstukken in het rapport.

ISO 14064-1	§ 7.3 GHG report content	Beschrijving	Hoofdstuk rapport
	A	<i>Reporting organization</i>	2
	B	<i>Person responsible</i>	3.1
	C	<i>Reporting period</i>	3.2
4.1	D	<i>Organizational boundaries</i>	3.3
4.2.2	E	<i>Direct GHG emissions</i>	3.4
4.2.2	F	<i>Combustion of biomass</i>	3.4
4.2.2	G	<i>GHG removals</i>	3.4
4.3.1	H	<i>Exclusion of sources or sinks</i>	3.4
4.2.3	I	<i>Indirect GHG emissions</i>	3.4
5.3.1	J	<i>Base year</i>	3.2
5.3.2	K	<i>Changes or recalculatons</i>	3.4
4.3.3	L	<i>Methodologies</i>	3.5
4.3.3	M	<i>Changes to methodologies</i>	3.6
4.3.5	N	<i>Emission or removal factors used</i>	3.6
5.4	O	<i>Uncertainties</i>	3.7
	P	<i>Statement in accordance with ISO 14064-1</i>	3.9
	Q	<i>Verification</i>	3.8

Tabel 3 | Kruistabel ISO 14064-1

4 Energie meetplan

Het energie meetplan bevat een aantal vaste onderdelen voor het up-to-date houden van het CO₂-managementsysteem. Het plan is opgezet om te zorgen dat het gehele CO₂-reductiesysteem voldoet aan de eisen van ISO50001, ISO 14064-1 en dat gedurende het jaar continue verbetering plaats vindt.

A.J. de Gier en L. van Woudenberg hebben de documenten die betrekking hebben op het CO₂ beleid in beheer. Hij/zij draagt zorg voor het juist archiveren en het versiebeheer van deze documenten zodat de meest actuele versie van documenten altijd beschikbaar is en oudere versies eenvoudig achterhaald kunnen worden. De oudere versies worden minimaal twee jaar bewaard.

4.1 Planning meetmomenten

Voor het meten van de verschillende energiestromen is een plan opgesteld. In de onderstaande tabel is te zien wanneer energiefactoren gemeten worden en door wie en waar de informatie verkregen kan worden. De wijze waarop de verbruiken worden gemeten is de meest haalbare wijze, waarbij rekening wordt gehouden met het doel waarvoor de gegevens worden verzameld en de mate van detaillering die nodig is. De verantwoordelijke persoon voor het verzamelen van de gegevens is daarom op de hoogte van de wijze waarop deze gegevens in de emissie-inventaris verwerkt worden.

4.2 Vestigingen

Scope 1 emissies

Categorie	Meetmoment	Wie	Toelichting
<i>Brandstofverbruik materieel en auto's (in liters, diesel)</i>	<i>Elk half jaar</i>	<i>A.J. de Gier</i>	<i>Uitlezen tanksysteem.</i>

Scope 2 emissies

Categorie	Meetmoment	Wie	Toelichting
<i>Elektriciteitsverbruik (in kWh)</i>	<i>Elk half jaar</i>	<i>A.J. de Gier</i>	<i>Opname van de meterstanden. De facturen van de energieleverancier kunnen worden opgevraagd bij de boekhouding</i>

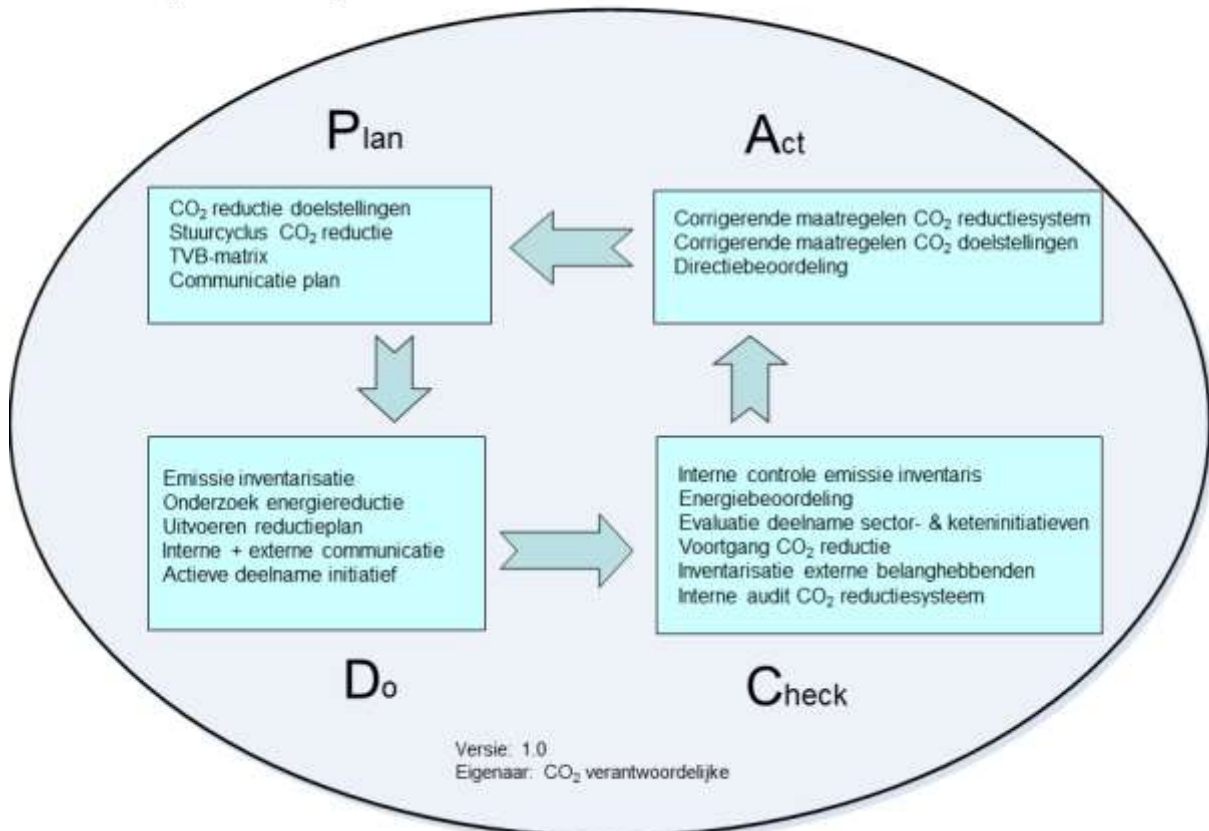
5 Stuurcyclus

Het CO₂ beleid kent cycli van een half jaar, waarin de volgende zaken geïnventariseerd worden:

- de gegevens voor de CO₂ footprint verzameld worden;
- beoordeeld wordt of de emissiefactoren nog actueel zijn;
- er significante veranderingen in het bedrijf zijn die een impact op de footprint hebben;
- beoordeeld wordt of herberekening van emissies van voorgaande jaren vanwege deze veranderingen nodig is;
- de voortgang van de CO₂-reductie en behalen van de doelstelling bepaald wordt.

Vervolgens wordt beoordeeld of sturing op de doelstelling en maatregelen nodig is, in de vorm van het aanscherpen van de doelstelling wanneer deze (te) eenvoudig behaald wordt, of in de vorm van het nemen van extra maatregelen wanneer bepaalde maatregelen niet mogelijk bleken te zijn en de doelstelling niet gehaald dreigt te worden. Hierover wordt vervolgens intern en extern gecommuniceerd. Daarnaast wordt de nuttige toepassing van het sector- of keteninitiatief in de afgelopen periode geëvalueerd. Hieronder is een zogenoemde PCDA-cyclus weergegeven, waarin de verschillende fasen van het CO₂-reductiebeleid zijn weergegeven.

Stuurcyclus CO₂ reductie



6 TVB Matrix

		taak-verantwoordelijkheid-bevoegdheid						
			Frequentie	Projectleider CO ₂ reductie	Administratie	Webbeheerder	Externe adviseurs	Directie
Inzicht								
Verzamelen gegevens emissie inventaris	t	halfjaarlijks		x	x			
Collegiale toets op emissie inventaris	t	halfjaarlijks		x				
Accorderen van emissie inventaris	b	jaarlijks		x				
Opstellen emissie inventaris rapport	t	jaarlijks		x	x			
Evaluatie op inzicht: energie-beoordeling	t+v	jaarlijks		x				x
Reductie								
Uitvoeren onderzoek naar energiereductie	t+v	halfjaarlijks		x				x
Bepalen CO ₂ -reductiemaatregelen	t	halfjaarlijks		x				x
Bepalen CO ₂ -reductiedoelstellingen	t	jaarlijks		x				x
Accorderen van doelstellingen	b	jaarlijks		x				x
Realiseren CO ₂ -reductie doelstellingen	v	continu		x				
Monitoring&evaluatie voortgang CO ₂ -reductie	t+v	halfjaarlijks		x	x			
Communicatie								
Aanleveren informatie nieuwsberichten	t	halfjaarlijks			x			
Actualiseren website	t+b	halfjaarlijks				x		
Actualiseren pagina SKAO-website	t+b	jaarlijks			x			
Bijhouden interne communicatie	t+b	halfjaarlijks		x	x			
Goedkeuren van interne communicatie	b	halfjaarlijks		x				x
Goedkeuren van externe communicatie	b	halfjaarlijks		x				x
Participatie								
Inventarisatie mogelijk relevante initiatieven	t	halfjaarlijks		x				
Besluit deelname initiatieven	b	jaarlijks		x				x
Deelname aan sectorinitiatieven	v	continu		x				
Overig								
Eindredactie CO ₂ -dossier	v	continu		x	x			
Voldoen aan eisen CO ₂ -Prestatieladder	v	continu		x				x
Uitvoeren Interne Audit CO ₂ -reductiesysteem	t	jaarlijks					x	
Rapporteren aan management	b	halfjaarlijks		x				
Besluitvorming over CO ₂ -reductiebeleid	v	halfjaarlijks		x				x

7 Energiemanagement actieplan

Dit beknopte hoofdstuk heeft als doel om aan te tonen dat De Hollandse IJssel BV aan alle onderdelen uit NEN50001 voldoet. Er is besloten hiervoor geen apart energiemanagement actieplan op te stellen omdat de eisen in de andere documenten geïntegreerd zijn. Zie onderstaand een opsomming van de eisen. Per eis is een verwijzing naar de betreffende documentatie opgenomen in de tabel onderaan dit hoofdstuk.

Eisen van NEN-EN-ISO 50001:

- 4.4.3. Uitvoeren van een energie review (directiebeoordeling)
 - a) Het energieverbruik en de gebruikte energiefactoren moeten gebaseerd zijn op metingen of andere data.
 - b) Significant energieverbruik, in het bijzonder significante veranderingen, moeten in beeld worden gebracht.
 - c) Een inschatting maken van het verwachte energieverbruik van de komende periode.
 - d) Het identificeren van alle personen die werken voor de organisatie van wie hun acties kunnen leiden tot significante veranderingen in het energieverbruik.
 - e) Identificatie van mogelijkheden om energie te besparen en het bepalen van de prioriteiten.
- 4.4.4. Opstellen van referentiekader
 - a) Basisjaar is 2016.
- 4.4.5. Vaststellen van performance indicatoren voor monitoren (meten KPI's)
 - a) Beschrijven van de handelingen.
- 4.4.6. Energie doelstellingen, doelen en programma's
 - a) Het aanwijzen van verantwoordelijkheden.
 - b) De middelen en het tijdsplan bepalen voor het behalen van de verschillende doelen.
- 4.6.1. Monitoring, meten en analyseren
 - a) De organisatie maakt en beschrijft de bewaking en de eisen om de gestelde doelen te behalen. Er moet een energie meetplan worden geschreven en geïmplementeerd.
 - b) De organisatie moet ervoor zorgen dat het energieverbruik en bijbehorende energiefactoren op vooraf bepaalde momenten wordt gemeten en gedocumenteerd.
 - c) De organisatie moet ervoor zorgen dat juistheid en herhaalbaarheid van de meetmethode die is gebruikt past bij de taak.
 - d) De organisatie moet de relatie tussen het energieverbruik en de energiefactoren aangeven. En zal op vooraf bepaalde momenten de werkelijke situatie toetsen met de verwachte situatie.
 - e) De organisatie moet alle significante afwijkingen van het verwachte energieverbruik documenteren, inclusief de mogelijke oorzaken.
 - f) De relatie tussen het energieverbruik en de energie factoren moeten op vooraf bepaald tijdstip worden beoordeeld en waar nodig aangepast.
 - g) De organisatie moet zijn energieverbruik, waar mogelijk, vergelijken met andere, gelijksoortige, organisaties.
- 4.6.4. Afwijkingen, verbeteringsacties en preventieve maatregelen.
 - a) De organisatie moet afwijkingen identificeren en binnen een vooraf gestelde tijdslijn verbeteringsacties uitvoeren. De organisatie moet alle relevante documentatie bewaren rekening houdend met de wettelijke termijn.

NEN 50001	Documenten CO₂ reductiesysteem
4.4.3 a	<i>Emissie-inventaris</i>
4.4.3 b	<i>CO₂-reductieplan, H5</i>
4.4.3 c	<i>CO₂-reductieplan</i>
4.4.3 d	<i>CO₂-reductieplan</i>
4.4.3 e	<i>CO₂-reductieplan, bijlage B 'Inventarisatie reductiemogelijkheden'</i>
4.4.4 a	<i>CO₂ Management Plan, H3</i>
4.4.5 a	<i>CO₂-reductieplan</i>
4.4.6 a	<i>CO₂ Management Plan, H4</i>
4.4.6 b	<i>CO₂-reductieplan</i>
4.6.1 a	<i>CO₂ Management Plan, H4</i>
4.6.1 b	<i>CO₂ Management Plan, H4</i>
4.6.1 c	<i>CO₂ Management Plan, H4</i>
4.6.1 d	<i>Interne audit & zelfevaluatie</i>
4.6.1 e	<i>CO₂-reductieplan, Directiebeoordeling CO₂-reductiesysteem en Interne audit & zelfevaluatie</i>
4.6.1 f	<i>Directiebeoordeling CO₂-reductiesysteem</i>
4.6.1 g	<i>CO₂-reductieplan</i>
4.6.4 a	<i>Interne audit & zelfevaluatie</i>



8 Communicatieplan

In dit deel van het document wordt aangegeven op welke momenten er wordt gecommuniceerd over het CO₂-reductiesysteem van De Hollandse IJssel BV. Daarnaast wordt een overzicht gegeven van actieve deelname aan initiatieven.

8.1 | Externe belanghebbenden

Hieronder worden de externe belanghebbenden opgenoemd. Dit zijn partijen die belang hebben bij reductie van energie en van de meest materiële CO₂-emissies. Tevens zijn het potentiële partners om mee samen te werken aan CO₂-reductie. Communicatie aan de externe belanghebbenden vindt plaats via de website van Aannemingsbedrijf Gebr. Schep BV en CCW De Gier BV.

Externe belanghebbenden	Belang CO₂-beleid & kennisniveau
Hoogheemraadschap Stichtse Rijnlanden (HDSR)	<i>Streeft naar CO₂-reductie middels gunningcriteria in aanbestedingen. Matige kennis van CO₂-reductie; voert zelf geen CO₂-reductiebeleid dus vooral de praktische kennis hiervan ontbreekt.</i>
Hoogheemraadschap van Rijnland	<i>Streeft naar CO₂-reductie middels gunningcriteria in aanbestedingen. Matige kennis van CO₂-reductie; voert zelf geen CO₂-reductiebeleid dus vooral de praktische kennis hiervan ontbreekt.</i>
Verhuurders van machines	<i>Belangrijk is dat ingehuurd materieel voldoet aan de normen, zoals wij die nastreven op het gebied van CO₂ reductie.</i>
Leveranciers	<i>(Mogelijke) samenwerking op het gebied van CO₂-reductie bij projecten. Voldoende kennis op het gebied van CO₂</i>
Onderaannemers / ZZP-ers	<i>Samenwerken m.b.t. het behalen van onze reductie doelstellingen bij projecten. Eventuele ZZP-ers kunnen gebruik maken van onze machines, dus stoten zij, namens ons bedrijf, CO₂ uit. Kennisniveau zal overwegend matig zijn, dus vooral de praktische kennis hiervan zal ontbreken.</i>

8.2 Interne belanghebbenden

Interne belanghebbenden zijn de medewerkers en het management van De Hollandse IJssel BV. Deze zullen op de hoogte gehouden worden via nieuwsberichten. Het management zal daarnaast betrokken zijn bij de besluitvorming van de te nemen reductiemaatregelen, de voortgang van de CO₂-reductie en overige hoofdzaken van het CO₂-reductiebeleid.

8.3 Projecten met gunningvoordeel

Communicatie over het CO₂-beleid van De Hollandse IJssel BV betreft niet alleen het beleid van het bedrijf als geheel, maar ook het beleid ten aanzien van projecten die aangenomen zijn met gunningvoordeel. Bij deze projecten zal specifiek gecommuniceerd worden over de CO₂-uitstoot van het project als ook over de doelstelling en de voortgang in CO₂-reductie. Dit zal hoofdzakelijk gebeuren via de algemene communicatieberichten van het bedrijf. Waar nodig wordt dit aangevuld met communicatie via het werkoverleg van het project.

8.3.1 Projecten met gunningvoordeel

Op dit moment heeft Aannemingsbedrijf Gebr. Schep of CCW De Gier BV geen projecten met gunningvoordeel. (Indien er projecten zijn, dan zijn deze projecten terug te vinden in alinea 2.3 van dit document.

8.4 Communicatieplan

WAT	WIE	HOE	DOELGROEP	WANNEER	WAAROM
<i>CO₂ footprint van bedrijf en projecten met gunningvoordeel</i>	<i>Verantwoordelijke CO₂-reductie</i>	<i>Via interne nieuwsbrief en toolbox</i>	<i>Intern</i>	<i>2x per jaar, maart en september</i>	<i>Bewustwording van de CO₂ footprint intern vergroten</i>
<i>CO₂ footprint van bedrijf en projecten met gunningvoordeel</i>	<i>Verantwoordelijke CO₂-reductie / Administratie / webbeheerder</i>	<i>Website (schembv.nl en ccwdegierbv.nl)</i>	<i>Extern</i>	<i>2x per jaar, maart en september</i>	<i>Bewustwording van de footprint onder externe partijen vergroten</i>
<i>CO₂-reductiedoelstellingen + voortgang en maatregelen voor bedrijf en projecten met gunningvoordeel</i>	<i>Verantwoordelijke CO₂-reductie</i>	<i>Via interne nieuwsbrief en toolbox</i>	<i>Intern</i>	<i>2x per jaar, maart en september</i>	<i>Bewustwording van de doelstelling en maatregelen onder medewerkers vergroten</i>
<i>CO₂-reductiedoelstellingen + voortgang en maatregelen voor bedrijf en projecten met gunningvoordeel</i>	<i>Verantwoordelijke CO₂-reductie</i>	<i>Websites (schembv.nl en ccwdegierbv.nl)</i>	<i>Extern</i>	<i>2x per jaar, maart en september</i>	<i>Bekendheid van de doelstelling en maatregelen onder externe partijen vergroten</i>
<i>Mogelijkheden voor individuele bijdrage, huidig energiegebruik en trends binnen het bedrijf en projecten</i>	<i>Verantwoordelijke CO₂-reductie</i>	<i>Via interne nieuwsbrief en toolbox</i>	<i>Intern</i>	<i>2x per jaar, maart en september</i>	<i>Betrokkenheid medewerkers stimuleren en medewerkers aanzetten tot CO₂ reductie</i>
<i>CO₂-reductietips</i>	<i>Verantwoordelijke CO₂-reductie</i>	<i>Via interne nieuwsbrief en toolbox</i>	<i>Intern</i>	<i>2x per jaar, maart en september</i>	<i>Betrokkenheid medewerkers stimuleren</i>

8.5 Website

Op de website van Aannemingsbedrijf Gebr. Schep BV (www.schepbv.nl) en CCW De Gier BV (www.ccwdegierbv.nl) is een pagina ingericht over het CO₂-reductiebeleid van het bedrijf. Op deze pagina wordt de nodige informatie over het CO₂-beleid weergegeven en zijn de laatste versies van de documenten terug te vinden.

8.5.1 Tekstuele informatie

Op de CO₂-Prestatieladder pagina op de website bevindt zich te allen tijde up-to-date informatie over:

- ✓ *Het CO₂-reductiebeleid;*
- ✓ *De CO₂ footprint;*
- ✓ *De CO₂-reductiedoelstellingen (en de voortgang hiervan);*
- ✓ *De CO₂-reductiesubdoelstellingen (en de voortgang hiervan);*
- ✓ *De CO₂-reductiemaatregelen (en de voortgang hiervan);*
- ✓ *Acties en initiatieven waarvan De Hollandse IJssel BV deelnemer of oprichter is;*
- ✓ *Een verwijzing naar de bedrijfspagina op de website van de SKAO;*

De voortgang zal beschreven worden middels het publiceren van de halfjaarlijkse communicatieberichten. Om daadwerkelijk transparant te kunnen zijn over deze voortgang, zullen de communicatieberichten minimaal twee jaar op de website zichtbaar blijven.

8.5.2 Gedeelde documenten

Tevens bevinden zich op deze pagina te allen tijde de meest actuele versies van onderstaande documenten (te downloaden als PDF).

- ✓ *Communicatiebericht* (eis 3.C.1)
- ✓ *Het CO₂-reductieplan* (eis 3.B.1)
- ✓ *Het CO₂ Management Plan* (eis 2.C.3 & 3.B.2)
- ✓ *Actieve deelname initiatieven* (eis 3.D.1)
- ✓ *Certificaat CO₂-Prestatieladder*

8.5.3 Website SKAO

Op de website van de SKAO bevinden zich te allen tijde de meest actuele versies van onderstaande documenten:

- ✓ *Actieve deelname initiatieven* (eis 3.D.1)
- ✓ *Ingevulde maatregelenlijst*

Op de website van de SKAO dient elk document een PDF te zijn, met vermelding van een versienummer, een handtekening van de autoriserende verantwoordelijke manager en de autorisatiedatum.

Colofon

Auteur: L. van Woudenberg / A.J. de Gier
Kenmerk: CO₂ Management Plan
Datum: 15-06-2017
Versie: 1.0
Autoriserende manager: A.J. de Gier

Handtekening autoriserende manager:

.....